

Kongresni gostje, njihove navade in potrošnja 2019

Congress delegates' survey 2019
English summary



Ljubljana

Raziskava
KONGRESNI GOSTJE, NJIHOVE NAVADE IN POTROŠNJA 2019

Vodja projekta: Natalija Bah Čad

Spletni naslov: <https://www.surveio.com/survey/d/W2Q9N2R7P4O1J2Y9W>

Prvi odgovor: 15.2.2019

Zadnji odgovor: 24.10.2019

Trajanje raziskave: 252 dni

Naslovna fotografija: © Blaž Pogačnik, Ljubljana Tourism photo library

NAROČNIK

TURIZEM LJUBLJANA

Krekov trg 10

1000 Ljubljana



Turizem Ljubljana

IZVAJALEC

TOLERANCA MARKETING d.o.o.

Štihova ulica 4

1000 Ljubljana



TOLERANCA

POVZETEK

Turizem Ljubljana je skozi celotno leto 2019 ponovno izvajal raziskavo s katero smo preverjali, kakšna je dejanska potrošnja kongresnih gostov in kakšne so njihove navade in pričakovanja.

Raziskava je bila izpeljana po uveljavljeni metodologiji, ki omogoča objektivno primerjanje podatkov in je podlaga za različne kongresne politike in strateške usmeritve. Turizem Ljubljana je na tem področju opravil pionirsko delo, ki so ga prepoznali tako lokalni partnerji, kot mednarodna kongresna skupnost. Gre namreč za eno od redkih evropskih raziskav, ki daje tako poglobljen vpogled v navade in pričakovanja kongresnih gostov.

Ob izvajanju ankete je pomembno poudariti, da je redno vsakoletno izvajanje analize izjemno pomembno. Na ta način Turizem Ljubljana omogoča spremljanje trendov in izvajanje ustreznih strategij in politik v segmentu kongresne industrije.

Splošne značilnosti anketiranih kongresnih gostov v Ljubljani:

1. Kongresni udeleženci so **visoko izobraženi**, saj je med njimi kar **79,4 %** takšnih s specializacijo, magisterijem ali doktoratom znanosti.
2. Glavnino udeležencev v letošnjem anketiranju tvori **srednja generacija znanstvenikov v starosti od 30 do 59 let**. Takšnih udeležencev je kar 73,88 %. Med njimi je najmočnejša starostna skupina od 30. do 39. leta (36,94 % vseh anketirancev).
3. Med anketiranimi udeleženci jih je glavnina, **61,8 %, zaposlenih v javnem sektorju** (izobraževanje, znanost, zdravstvo, sociala), sledi privatni sektor (28,1 %) in skupina študentov (9,1%). Delež študentov je bil manjši kot v letu 2018.
4. **57,5 % udeležencev** je tipičnih kongresnih udeležencev, visok pa je tudi delež aktivnih udeležencev 38,1 %, ki sodelujejo na kongresu s strokovnim predavanjem ali znanstvenimi posterji.
5. Visok delež **88,8 %** udeležencev je bilo na dogodku/kongresu **v Sloveniji prvič**.

Značilnosti glede logistike in bivanja na destinaciji:

1. Velika večina kongresnih udeležencev prihaja v Ljubljano **z letalskimi prevozniki (77 %)**. V letošnjem letu se je nekoliko zmanjšalo število udeležencev, ki so v Ljubljano pripotovali z nizkocenovnimi letalskimi prevozniki (18 %).
2. V letošnjem letu se je zmanjšal delež udeležencev, ki so v Ljubljano pripotovali preko letališča v Ljubljani. Ta zdaj znaša **71,2 %**, lani pa je štel 79 odstotkov. Zmanjšanje pripisujemo stečaju letalske družbe Adria Airways.
3. Večina udeležencev je v času dogodkov **ustvarila 2 do 5 nočitev (86,49 %)**, med njimi največ (**34,55 %**) štiri dni.
4. **Povprečna dolžina bivanja** vseh anketiranih kongresnih gostov je bila 2,84 dni, (lani 2,97 dni) kar je rezultat strukture letošnjih dogodkov.
5. V letošnjem letu se je struktura namestitev precej spremenila. Delež se je najbolj povečal **v hotelih (75,8 %)** ter penzionih in gostiščih (7,3 %). Najbolj pa se je zmanjšal delež v AirBnB na 10,2 % in pa tudi v ostalih namestitvenih kapacitetah. Sprememba strukture nastanitvev je posledica dejstva, da letošnji kongresi niso potekali v času najvišje zasedenosti hotelskih nastanitvev.

■ Značilnosti glede motivov udeležbe in podaljšanja bivanja:

1. V največjem deležu se kongresni gostje **udeležijo enega do dveh** mednarodnih dogodkov na leto (55,6 %).
2. Najpomembnejša motiva za udeležbo na dogodku sta **profesionalno izobraževanje, usposabljanje** (povprečna ocena 4,39) in mreženje (povprečna ocena 4,27).
3. Za manj pomembne dejavnike so anketirani udeleženci izpostavili varnost destinacije (povprečna ocena 3,50) in **dodatno ponudbo destinacije** (povprečna ocena 3,20).
4. **Dostopnost do destinacije** je po mnenju anketiranih najpomembnejši destinacijski motiv, ki je uvrščen takoj za mreženje in izobraževanje in usposabljanje.
5. **Bivanje pa ponavadi in pogosto podaljša 27,5 % anketiranih**, kar je približno enak rezultat kot ob raziskavi leta 2017 in 2018. Bivanja ne podaljša 35,1 % udeležencev.

■ Značilnosti glede potrošnje kongresnih gostov:

1. V času tridnevnega mednarodnega dogodka po svetu kongresni gostje povprečno potrošijo **1.509,33 €** (v letu 2018 1.513,05 €) ali 3,9 % več kot je bila izmerjena potrošnja kongresnih gostov v Ljubljani.
2. V času tridnevnega mednarodnega dogodka v Ljubljani kongresni gostje povprečno potrošijo **1.446,00 €** (v letu 2018 1.533,00 €)
3. V letošnji anketi so **moški udeleženci porabili 9,3 %** več, predvsem na račun višje porabe za hrano in pijačo, nočitve, izlete in zabavo.
4. **65,98 % vseh stroškov** predstavljajo stroški kotizacije, nočitev in prevoza do destinacije. Ti stroški so po mnenju anketirancev v Ljubljani primerljivi ali nekoliko višji kot na ostalih destinacijah, kjer sicer potekajo njihovi kongresi.
5. Največje **rezerve pri ustvarjanju dodatne potrošnje** kongresnih gostov imamo na področju stroškov za kulturo, prevoze na destinaciji, zabavo, po in pred-kongresne izlete ter osebne izdatke in nakupe.

■ Splošno zadovoljstvo z obiskom Ljubljane

1. Velika večina udeležencev (95,6%) bi se na destinacijo ponovno vrnila in se zanima za dogodke v regiji.
2. Večina kongresnih gostov ocenjuje kongres, ki so se ga udeležili **v skladu s pričakovanji**, veliko pa kot **boljši od pričakovanj** (45,5 %).
3. Tri najpomembnejše prednosti Ljubljane so **občutek varnosti na destinaciji, prijaznost in gostoljubnost ljudi in čistoča in urejenost Ljubljane**.
4. Udeleženci so kot **povprečne** ocenili kakovost namestitve, kongresno prizorišče, lokalno kulinariko in razmerje med kvaliteto in ceno.
5. V anketi so bili udeleženci ponovno najbolj **kritični in nezadovoljni** z nakupovanjem in zabavo ter nočnim življenjem.

V letošnjem letu se je najbolj kritičnim elementom kongresne ponudbe pridružila **dostopnost destinacije**. Tudi sicer so udeleženci letos precej bolj kritični, kar potrjuje tezo o premiku proti zrelim kongresnim destinacijam, kjer bo vedno bolj v ospredju kakovost ponudbe.

■ V času tridnevnega mednarodnega dogodka v Ljubljani kongresni gostje povprečno potrošijo **1.446,00 €**

■ Povprečna dnevna potrošnja kongresnih gostov znaša **482,00 €** (tridnevni kongres).

■ Skupna potrošnja kongresnih gostov je **3,3 kratnik porabe običajnih turistov.***

■ Za namestitve so udeleženci povprečno porabili **85,67 €/dan**

Za hrano in pijačo so udeleženci povprečno porabili **36,67 €/dan**

Za osebno potrošnjo so udeleženci povprečno porabili **30,33 €/dan**

Za zabavo so udeleženci povprečno porabili **27,00 €/dan**

Za izlete so udeleženci povprečno porabili **34,00 €/dan**

Za kulturo so udeleženci povprečno porabili **16,33 €/dan**

Za prevoze so udeleženci povprečno porabili **18,33 €/dan**

■ Nižja poraba od povprečne porabe na drugih kongresih, ki se jih anketiranci udeležujejo, je v Ljubljani na naslednjih področjih:

Na področju kulture: potrošnja v Ljubljani je **49,00 €**, povprečje 96,71 €

Na področju prevoza na destinaciji: potrošnja v Ljubljani je **55,00 €**, povprečje 88,12 €

Na področju zabave: potrošnja v Ljubljani je **81,00 €**, povprečje 108,69 €

Na področju izletov: potrošnja v Ljubljani je **102,00 €**, povprečje 115,52 €

Na področju osebnih izdatkov: potrošnja v Ljubljani je **91,00 €**, povprečje 114,00 €

* Izhajajoč iz podatkov raziskave Ninamedia iz leta 2018 znaša primerljiva poraba turistov z vključeno namestitvijo in prevozom 144,00 €.

■ Konkretna potrošnja v času tridnevnega kongresa v Ljubljani 2019

	ŽENSKES n=192	MOŠKI n = 196	SKUPAJ LJUBLJANA	DELEŽ POTROŠNJE	SKUPAJ SPLOŠNO
Kotizacija	368,00 €	423,00 €	396,00 €	27,38 %	353,65 €
Prevoz do destinacije	298,00 €	311,00 €	305,00 €	21,09 %	285,53 €
Nočitev	249,00 €	264,00 €	257,00 €	17,77 %	210,59 €
Hrana in pijača	104,00 €	115,00 €	110,00 €	7,60 %	136,14 €
Osebnizdatki	101,00 €	80,00 €	91,00 €	6,29 %	114,38 €
Prevoz na destinaciji	52,00 €	57,00 €	55,00 €	3,80 %	88,12 €
Izleti	83,00 €	120,00 €	102,00 €	7,05 %	115,52 €
Zabava	73,00 €	88,00 €	81,00 €	5,60 %	108,69 €
Kultura	49,00 €	49,00 €	49,00 €	3,38 %	96,71 €
SKUPAJ:	1.377,00 €	1.507,00 €	1.446,00 €	100,00%	1.509,33 €

■ Primerjava potrošnje 2017 - 2019

	2017	2018	2019	POVPREČJE 2017 - 2019	DELEŽ V %
Kotizacija	356,00 €	473,00 €	396,00 €	408,00 €	27,47 %
Prevoz do destinacije	390,00 €	334,00 €	305,00 €	343,00 €	23,09 %
Nočitev	341,00 €	291,00 €	257,00 €	296,00 €	19,93 %
Hrana in pijača	127,00 €	112,00 €	110,00 €	116,00 €	7,81 %
Osebnizdatki	83,00 €	72,00 €	91,00 €	82,00 €	5,52 %
Prevoz na destinaciji	37,00 €	47,00 €	55,00 €	46,00 €	3,09 %
Izleti	48,00 €	90,00 €	102,00 €	80,00 €	5,38 %
Zabava	59,00 €	64,00 €	81,00 €	68,00 €	4,58 %
Kultura	40,00 €	49,00 €	49,00 €	46,00 €	3,09 %
SKUPAJ:	1.482,00 €	1.533,00 €	1.446,00 €	1.485,00 €	100,00 %

Skupno velikost vzorca v obdobju 2017 - 2019 je bila 1094 anket:

2017 302 anket

2018 407 anket

2019 385 anket



■ PODATKI O RAZISKAVI

Raziskava kongresnih gostov, njihovih navad in potrošnje je bila izvedena na osnovi raziskave, ki smo jo prvič izvedli leta 2008 in ponovili v letu 2017 in 2018. Na osnovi spoznanj in zaključkov ob izvedbi prvih raziskav smo raziskavo nadgradili in preverili še, kako kongresni gostje vidijo Ljubljano kot kongresno destinacijo in kakšne so prednosti in pomanjkljivosti Ljubljane.

Rezultati analize predstavljajo osnovo za nadaljnje tržne raziskave in smernice za delo slovenskih kongresnih ponudnikov.

449

Ogledov

385

Zaključenih
anket

64

Nezaključenih
anket

65

Prikazov

85,7 %

Delež odgovorov

■ Časovnica anketiranja (15.2.2019 - 24.10.2019)



■ Velikost vzorca

V raziskavo smo zajeli reprezentativen vzorec 385 kongresnih udeležencev mednarodnih dogodkov, ki so potekali skozi celo leto 2019.

Anketiranje je potekalo na naslednjih kongresih:

15. - 16.02.2019 / ESSM – 21th Congress of the European Society for Sexual Medicine

Cankarjev dom, <https://www.essm-congress.org> / 900 pax

15. - 16.02.2019 / EFCNa - European Federation of Critical Care Nursing Associations

Grand Hotel Union, <http://www.efcna.org/congress> / 400 pax

03. - 05.05.2019 / EUROPD

Cankarjev dom, <http://www.europd.com/programme/> / 400 pax

06. - 11.05.2019 / 37th Annual Meeting of the Paediatric Infectious Diseases Society – ESPID 2019

Gospodarsko razstavišče, <https://espidmeeting.org/> / 2.300 pax

27.08.2019 / 16th European Conference of International Association of Energy Economics

Ekonomska fakulteta Ljubljana, <https://iaee2019ljubljana.oyco.eu/> / 400 pax

23. - 25.10.2019 / Symposium of the European Society of Clinical Chemistry

Cankarjev dom / <https://www.escpweb.org/symposium/workshops/> / 250 pax

Omenjenih kongresov se je udeležilo 4.650 udeležencev, kar pomeni da smo v anketo zajeli reprezentativen vzorec 8,28% vseh udeležencev. Standardna napaka vzorca znaša +/- 1,3 odstotne točke, kar pomeni, da lahko rezultate zanesljivo posplošimo na celotno ciljno skupino.

Zaradi reprezentativnosti vzorca smo izbrali kongrese, ki so potekali v obeh kongresnih centrih (Cankarjev dom in Gospodarsko razstavišče) in v kongresnem centru Union hotelov ter na Ekonomski fakulteti.

■ Metoda anketiranja

Podatke smo zbrali z metodo osebnega anketiranja na reprezentativnem vzorcu 385 kongresnih gostov mednarodnih dogodkov, ki so potekali skozi celo leto 2019.

Anketiranje je izvajalo 9 anketarjev, ki so bili na delavnici pred začetkom sodelovanja podrobno seznanjeni z vsebino vprašalnika in osnovnimi značilnostmi kongresne industrije. Anketiranje je potekalo s pomočjo tabličnih računalnikov in v angleškem jeziku. Vnos podatkov v sistem je potekal preko rešitve v oblaku.

Vsak kongresni gost je v zahvalo za sodelovanje dobil praktično darilce.

Metoda osebnega anketiranja je zagotovila visoko kvaliteto podatkov, najmanjše število manjkajočih in nepopolnih odgovorov ter najmanjšo možnost za napačno razumevanje vprašanj. Ankete sta vsebovali tako standardizirana kot tudi nestandardizirana vprašanja, ki so omogočila pridobivanje bolj popolnih podatkov.

Pridobljeni podatki so bili obdelani s pomočjo statističnega paketa za analizo podatkov Survio.

Zaradi kompleksnosti vprašanj je povprečna dolžina intervjuja trajala 12,8 minut (73,05 % anket).

V nadaljevanju so podrobneje predstavljene osnovne značilnosti anketiranih gostov in njihove potrošnje, ki smo jih letos dopolnili s podatki o načinu prihoda v Ljubljano, povprečnem številu nočitev in vrsti namestitvenih kapacitet.

■ Profil anketiranih udeležencev

V vzorec smo zajeli enakovreden delež 50,4 % moških in 49,6 % žensk, kar je bolj izenačeno kot v anketiranjih izvedenih med leti 2017 in 2018.

Anketirani udeleženci prihajajo iz 63 držav, kar je nekoliko več kot leta 2018 (60 držav). Ob letošnjem anketiranju se je delež anketirancev iz evropskih držav dodatno povečal na 80,05 % (leta 2018 je znašal 51,67 %). Od tega jih je 31,30 % iz srednje in JV Evrope.

Nemčija	39,00 %
Velika Britanija	32,00 %
Nizozemska	29,00 %
Italija	22,00 %
Francija	21,00 %
Španija	20,00 %
Švica	16,00 %
Belgija	16,00 %
Norveška	14,00 %
Avstrija	13,00 %

Struktura udeležencev je podobno razpršena kot v prejšnjih letih. Nekoliko se je letos zmanjšalo število udeležencev iz ZDA in Poljske, znatno pa se je povečalo število udeležencev iz Norveške.

Slovenskih udeležencev v anketi nismo zajeli. Če upoštevamo rezultate vseh izvedenih anketiranj se je pokazal vzorec, ki po našem mnenju dejansko odraža stanje na trgu z veliko večino udeležencev iz Evrope.

Povprečna starost anketiranih udeležencev je 44,06 let (v letu 2018 44,52).

Najštevilčnejše starostne skupine udeležencev so:

Starostna skupina 30 - 39 let	36,94 % (leta 2018 37,60 %)
Starostna skupina 20 - 29 let	21,37 % (leta 2018 27,37 %)
Starostna skupina 40 - 49 let	23,22 % (leta 2018 20,97 %)
Starostna skupina 50 - 59 let	13,72 % (leta 2018 10,74 %)
Starostna skupina nad 60 let	4,75 % (leta 2018 3,32 %)

Struktura udeležencev se je v primerjavi z letom 2018 minimalno spremenila in je nekoliko starejša, saj je v starostni skupini od 30 do 59 let kar 73,88 % vseh udeležencev.

Kongresni gostje so višje izobraženi, saj ima največji delež gostov opravljeno specializacijo, magisterij ali doktorat. Takšnih udeležencev je bilo v letošnjem anketiranju 79,4 % (v letu 2018 pa kar 91,1%).

Največji delež anketiranih kongresnih udeležencev je zaposlenih v javnem sektorju, sledi delež gostov zaposlenih v privatnem sektorju. Manjši del udeležencev je bilo samozaposlenih ali študentov. Prav tako manjši delež (3,4 %) udeležencev prihaja iz strokovnih združenj, političnih strank in nevladnih organizacij.



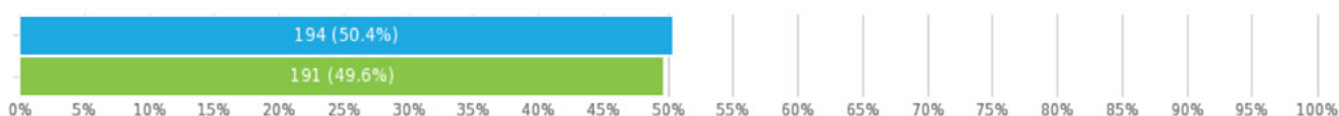
■ REZULTATI

■ Spol:

Odgovori **385x**, neodgovorjeno **0x**

V letošnjem vzorcu je delež moških in žensk praktično izenačen. Delež moških je nekoliko manjši kot v anketiranju leta 2018 (61,5 % moških in 49,6 % žensk). Med posameznimi kongresi ni bilo pomembnih razlik in je razmerje med spoloma uravnoteženo in v skladu s končnim razmerjem.

Spol	Odgovori	Delež 2019	Delež 2017 - 2019
● Moški	194	50,4 %	56,5 %
● Ženske	191	49,6 %	43,5 %

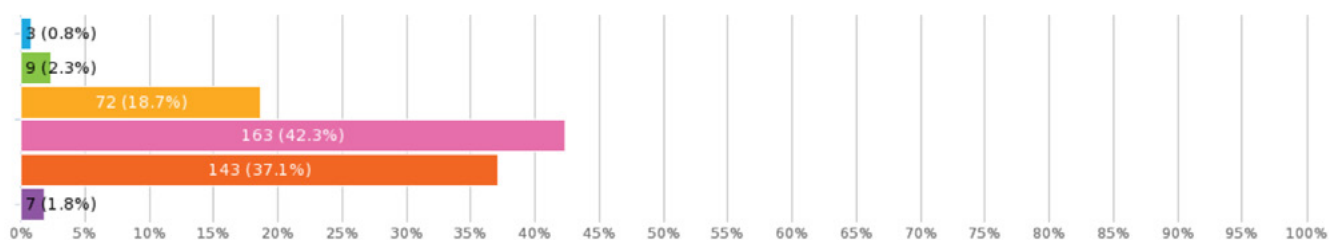


■ Izobrazba udeležencev:

Odgovori **385x**, neodgovorjeno **0x**

Tudi v letošnji raziskavi se je pokazalo, da so kongresni gostje visoko izobraženi in da ima največji delež kongresnih gostov opravljeno specializacijo, magisterij ali doktorat. Udeležencev z magisterijem in specializacijo ali doktoratom znanosti je skupaj 79,4 %. To je sicer nekaj manj kot v letu 2018.

Stopnja izobrazbe	Število odgovorov	Delež 2019	Delež 2017 - 2019
● Osnovna šola	3	0,8 %	0,4 %
● Srednja ali poklicna šola	9	2,3 %	1,3 %
● Fakulteta ali visoka šola	72	18,7 %	13,3 %
● Magisterij ali specializacija	163	42,3 %	42,0 %
● Doktorat znanosti	143	37,1 %	42,8 %
● Drugo	7	1,8 %	1,9 %

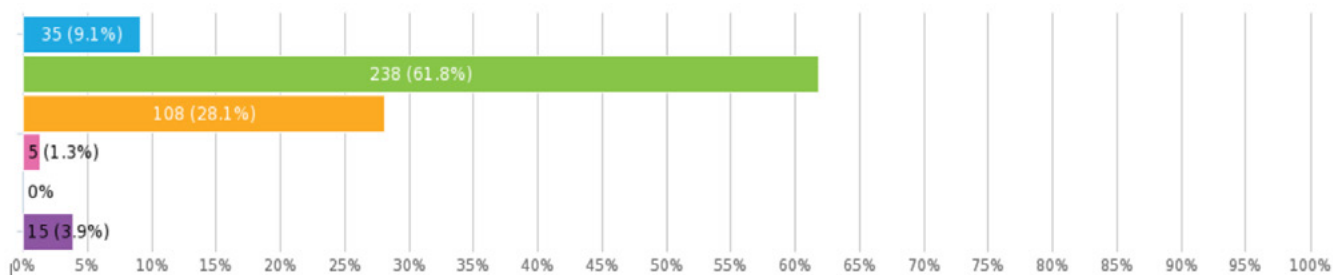


■ Zaposlitev

Odgovori 385x, neodgovorjeno 0x

Največji delež kongresnih udeležencev je zaposlen v javnem sektorju (61,8 %), sledi delež zaposlenih v privatnem sektorju (28,1 %). Delež udeležencev iz javnega sektorja je višji kot v raziskavi iz leta 2018 in primerljiv z raziskavo 2017. V kategoriji drugo so udeleženci večinoma bolj podrobno odgovarjali v kateri sektor sodijo in jih glede na odgovore lahko enakomerno porazdelimo med javni in privatni sektor.

Zaposlitev	Odgovori	Delež v 2019	Delež v 2017 - 2019
• Študent	71	17,6 %	11,2 %
• Javni sektor	170	42,1 %	55,9 %
• Privatni sektor	125	30,9 %	30,5 %
• Samozaposlen	15	3,7 %	4,0 %
• Upokojenec	1	0,2 %	0,3 %
• Drugo	28	6,9 %	4,7 %

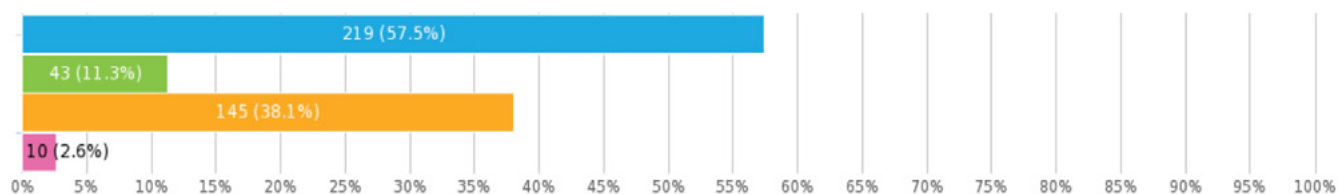


■ Struktura anketiranih udeležencev:

Odgovori **381x**, neodgovorjeno **4x**

Glede na znanstveni značaj konferenc, je tudi letos velik delež udeležencev, ki so imeli na kongresu eno od oblik prezentacije (predavanje, posterji, delavnice). Takšnih udeležencev je 38,1 %, največji delež pa je tipičnih udeležencev (57,5 %). Razmerje odraža vsebinsko strukturo kongresov na katerih smo izvajali anketiranje.

Struktura	Odgovori	Delež v 2019	Delež 2017 - 2019
• Udeleženec	150	37,1 %	49,6 %
• Razstavljalca	71	17,6 %	14,8 %
• Aktivni udeleženec / govornik	218	54,0 %	44,9 %
• Drugo / gost, spremljevalec, medij	14	3,5 %	2,9 %

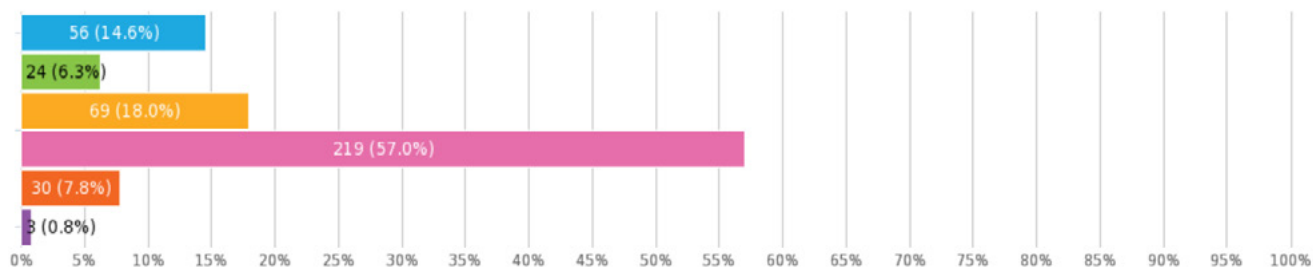


■ Katero obliko prevoza ste uporabili pri potovanju do Ljubljane:

Odgovori **384x**, neodgovorjeno **1x**

Večina kongresnih udeležencev je v Ljubljano pripotovala z letalom (75%). Delež je le malenkost nižji kot v letu 2018, ko je znašal 78 %. V letošnjem letu se je nekoliko zmanjšalo število udeležencev, ki so v Ljubljano prispeli z nizkocenovnimi letalskimi prevozniki (18 %). Povečalo se je število gostov, ki so v Ljubljano pripotovali z avtomobilom in vlakom, kar pripisujemo situaciji, povezani z Adrio Airways. Prvi učinki stečaja Adrie Airways so podrobneje predstavljeni v nadaljevanju.

Prevozno sredstvo	Odgovori	Delež v 2019	Delež 2017 - 2019
• Z avtomobilom	56	14,6 %	13,7 %
• Z avtobusom	24	6,3 %	6,2 %
• Z nizkocenovnim letalskim prevoznikom	69	18,0 %	16,6 %
• Z rednim letalskim prevoznikom	219	57,0 %	61,4 %
• Z vlakom	30	7,8 %	5,4 %
• Druga vrsta prevoza	3	0,8 %	0,3 %

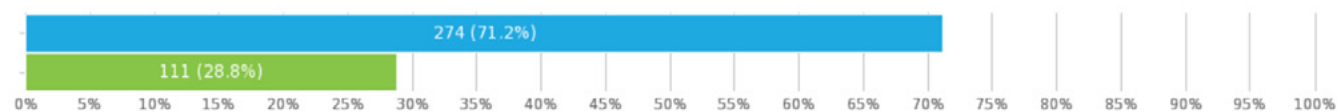


■ Ali ste na dogodek potovali preko letališča Ljubljana:

Odgovori **385x**, neodgovorjeno **0x**

V letošnjem letu se je zmanjšal delež udeležencev, ki so v Ljubljano pripotovali preko letališča v Ljubljani. Ta zdaj znaša 71,2 %, lani pa je bil 79 %. Zmanjšanje pripisujemo stečaju letalske družbe Adria Airways.

Odgovor	Odgovori	Delež v 2019	Delež 2017 - 2019
• Da	274	71,2 %	74,95 %
• Ne	111	28,8 %	25,05 %



■ S katero letalsko družbo ste prileteli v Ljubljano?

Odgovori **285x**, neodgovorjeno **100x**

Zaradi stečaja letalske družbe Adria Airways, smo ta del podatkov analizirali bolj podrobno in naredili primerjavo stanja pred njenim stečajem in kasneje. Že v mesecu avgustu in septembru je bilo njeno delovanje vse bolj ohromljeno, s številnimi opovedanimi leti. V nadaljevanju je povzetek ugotovitev.

Katero obliko prevoza ste uporabili pri potovanju do Ljubljane?

	Kongresi februar - avgust 2019 (n=327)	Kongres ESCP 23. - 25.10.2019 (n=58)
Druga vrsta prevoza	0,9 %	0,0 %
Avtobus	4,6 %	13,79 %
Vlak	6,7 %	10,34 %
Avto	14,1 %	13,79 %
Nizkocenovni letalski prevoznik	18,7 %	13,79 %
Redni letalski prevoznik	58,0 %	48,28 %

Ali ste na dogodek potovali preko letališča Ljubljana?

	Kongresi februar - avgust 2019 (n=327)	Kongres ESCP 23. - 25.10.2019 (n=58)
DA	73,1 %	60,34 %
NE	26,9 %	39,66 %

S katero letalsko družbo ste prispeli? (Kongresi februar - avgust 2019)

Adria Airways	111	KLM	3
Easy Jet	33	Alitalia	2
Lufthansa	15	Emirates	2
Air France	14	Brussels	1
Turkish Airlines	13	El Al	1
Swiss	12	Etihad	1
LOT	8	Singapore	1
Finnair	6	Croatia	1
Transavia	6	Eurowings	1
Air Serbia	6	Iberia	1
Aeroflot	5	Korean	1
Wizzair	5	United	1
Austrian	4	International Ukraine	1
Ryanair	4		

41,89 % kongresnih gostov je priletelo v Ljubljano z Adrio Airways.

53,96 % kongresnih gostov je priletelo v Ljubljano z Adrio Airways in preko codeshare letov, ki jih je za družbe opravila Adria (Lufthansa, Swiss, Austrian, Brussels).

S katero letalsko družbo ste prispeli na kongres? (Kongres ESCP 23. - 25.10.2019)

Air France	8	Lufthansa	2
LOT	6	Wizzair	2
Turkish	6	Easy Jet	1
Transavia	5	Ryanair	1
Swiss	4	Quatar	1

■ Motivi za udeležbo

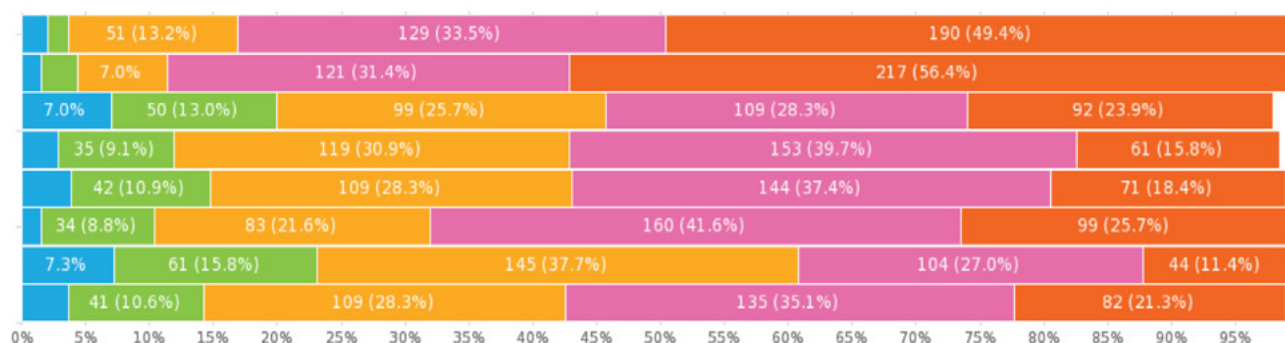
Odgovori **385x**, neodgovorjeno **0x**

Na osnovi povprečnih ocen lahko ključne motive za udeležbo razvrstimo takole:

	2019	2018	2017
Mreženje	4,47	4,11	4,33
Profesionalno izobraževanje	4,11	4,47	4,31
Dostopnost destinacije	3,67	3,67	3,70
Priporočila	3,53	3,32	3,38
Kvaliteta in cena namestitve	3,48	3,53	3,37
Čas potovanja	3,32	3,48	3,41
Varnost destinacije	3,27	3,27	3,49
Dodatna ponudba destinacije	3,11	3,11	3,29

Ključna motiva za udeležbo ostajata profesionalno izobraževanje, usposabljanje in mreženje. Takoj za tem pa sta pomembna dostopnost destinacije in čas potovanja.

	1	2	3	4	5
Mreženje	8 (2,1 %)	6 (1,6 %)	51 (13,2 %)	129 (33,5 %)	190 (49,4 %)
Profesionalno izobraževanje in usposabljanje	6 (1,6 %)	11 (2,9 %)	27 (7,0 %)	121 (31,4 %)	217 (56,4 %)
Varnost destinacije	27 (7,0 %)	50 (13,0 %)	99 (25,7 %)	109 (28,3 %)	92 (23,9 %)
Priporočila	11 (2,9 %)	35 (9,1 %)	119 (30,9 %)	153 (39,7 %)	61 (15,8 %)
Kvaliteta in cena namestitve	15 (3,9 %)	42 (10,9 %)	109 (28,3 %)	144 (37,4 %)	71 (18,4 %)
Dostopnost destinacije	6 (1,6 %)	34 (8,8 %)	83 (21,6 %)	160 (41,6 %)	99 (25,7 %)
Dodatna ponudba destinacije	28 (7,3 %)	61 (15,8 %)	145 (37,7 %)	104 (27,0 %)	44 (11,4 %)
Čas potovanja	14 (3,6 %)	41 (10,6 %)	109 (28,3 %)	135 (35,1 %)	82 (21,3 %)

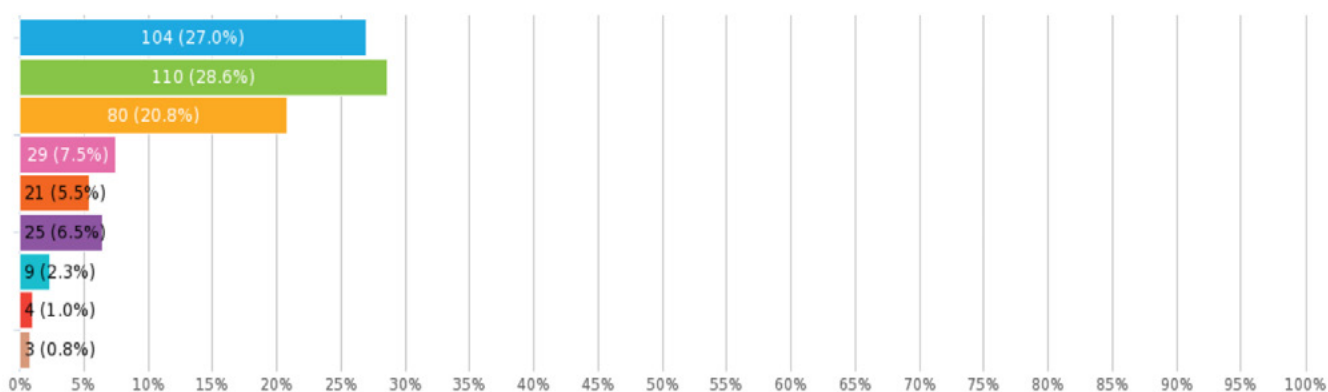


■ Število dogodkov na leto, ki se jih udeležite vsako leto:

Odgovori **385x**, neodgovorjeno **0x**

Odgovori glede števila dogodkov, ki se jih udeležijo se ne razlikujejo veliko od leta 2018. V največjem deležu se kongresni gostje udeležijo enega do dveh dogodkov letno. Takšnih udeležencev je dobra polovica (55,6 %). Nadaljnih 20,8 % udeležencev se udeleži treh dogodkov. Le manjši delež pa se udeležuje večjega števila dogodkov.

Število dogodkov	Odgovori	Delež v 2019	Delež 2017 - 2019
• 1 dogodek	104	27,0 %	24,0 %
• 2 dogodka	110	28,6 %	29,6 %
• 3 dogodki	80	20,8 %	19,1 %
• 4 dogodki	29	7,5 %	7,4 %
• 5 dogodkov	21	5,5 %	7,2 %
• 6-10 dogodkov	25	6,5 %	8,6 %
• 11-15 dogodkov	9	2,3 %	2,2 %
• 16-20 dogodkov	4	1,0 %	1,1 %
• Več kot 20 dogodkov	3	0,8 %	0,9 %



■ Število nočitev v Ljubljani v času kongresa?

Odgovori **384x**, neodgovorjeno **1x**

Tudi letos je bila programska struktura dogodkov takšna, da je večina gostov bivala v Ljubljani dlje kot je sicer povprečje. Tudi zato je kar 86,49 % anketiranih udeležencev v Ljubljani ustvarilo 2 do 5 nočitev (med njimi največ 34,55 % štiri dni). Struktura ustvarjenih nočitev je sledeča:

1 noč	0,52 % (leta 2018 0,00 %)
2 nočitvi	8,05 % (leta 2018 3,21 %)
3 nočitve	26,23 % (leta 2018 10,62 %)
4 nočitve	34,55 % (leta 2018 29,63 %)
5 nočitev	17,66 % (leta 2018 23,21 %)
6 nočitev	7,53 % (leta 2018 17,53 %)
7 nočitev	3,12 % (leta 2018 9,63 %)
8 nočitev	0,78 % (leta 2018 4,20 %)
9 nočitev	0,52 % (leta 2018 1,48 %)
10 nočitev in več	1,04 % (leta 2018 0,50 %)

Presenetljivo veliko udeležencev pa svoje bivanje tudi podaljša, kar je razlog za daljše povprečno bivanje anketiranih udeležencev, kot je bilo dejansko trajanje posameznih kongresov.

Dejansko trajanje kongresov na katerih smo anketirali udeležence je znašalo 2,84 dni (lani 3,25 dni):

5 dni	06. - 11.05.2019 / 37th Annual Meeting of the Paediatric Infectious Diseases Society – ESPID 2019
4 dni	25. - 28.08.2019 / 16th European Conference of International Association of Energy Economics
3 dni	15. - 16.02.2019 / ESSM – 21th Congress of the European Society for Sexual Medicine
3 dni	15. - 16.02.2019 / EFCCNa - European Federation of Critical Care Nursing Associations
3 dni	03. - 05.05.2019 / EUROPD
3 dni	23. - 25.10.2019 / Symposium of the European Society of Clinical Chemistry

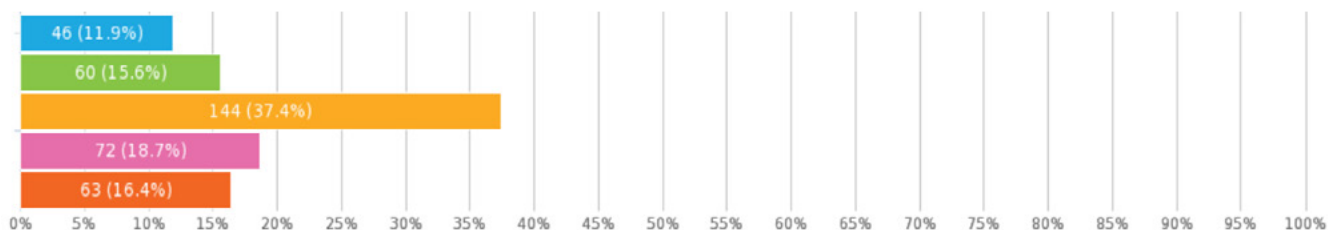
Dolžina bivanja je v veliki meri posledica strukture programa dogodkov, na katerih smo anketirali udeležence. Povprečna dolžina kongresnih dogodkov je bila 3 dni.

■ Podaljšanje bivanja:

Odgovori **385x**, neodgovorjeno **0x**

Večji del kongresnih gostov bivanja na destinaciji ne podaljša (35,1 %). Sledijo udeleženci, ki bivanje podaljšajo zgolj občasno (37,4 %). Bivanje pa ponavadi in pogosto podaljša 27,5 % anketiranih (v raziskavi 2018 27,3 %). Podoben rezultat je pokazala tudi raziskava leta 2017. Z gotovostjo lahko zaključimo, da bivanje podaljša 27 % kongresnih udeležencev.

Podaljšanje bivanja	Odgovori	Delež v 2019	Delež 2017 - 2019
● Ponavadi	46	11,9 %	12,1 %
● Pogosto	60	15,6 %	16,1 %
● Občasno	144	37,4 %	33,7 %
● Redko	72	18,7 %	22,7 %
● Nikoli	63	16,4 %	15,4 %

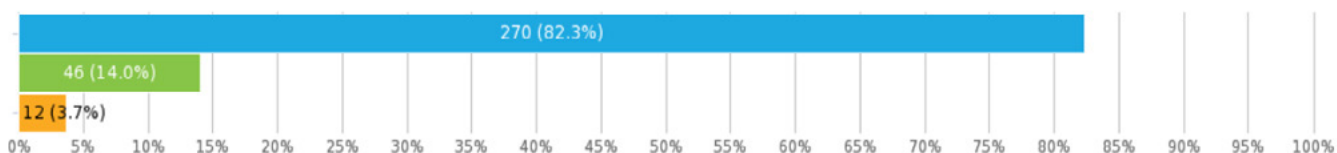


■ Za koliko dni običajno podaljšate bivanje:

Odgovori **328x**, neodgovorjeno **57x**

Večina anketiranih (82,3 %) svoje bivanje na destinaciji podaljša za 1 - 2 dni. Manjši delež jih bivanje podaljša za 3 - 4 dni (14,0 %). Delež udeležencev, ki ostajajo v Ljubljani dlje kot 5 dni se je letos nekoliko zmanjšal. 57 anketirancev bivanje podaljša za različno število dni, tako se niso opredelili za nobenega izmed ponujenih odgovorov.

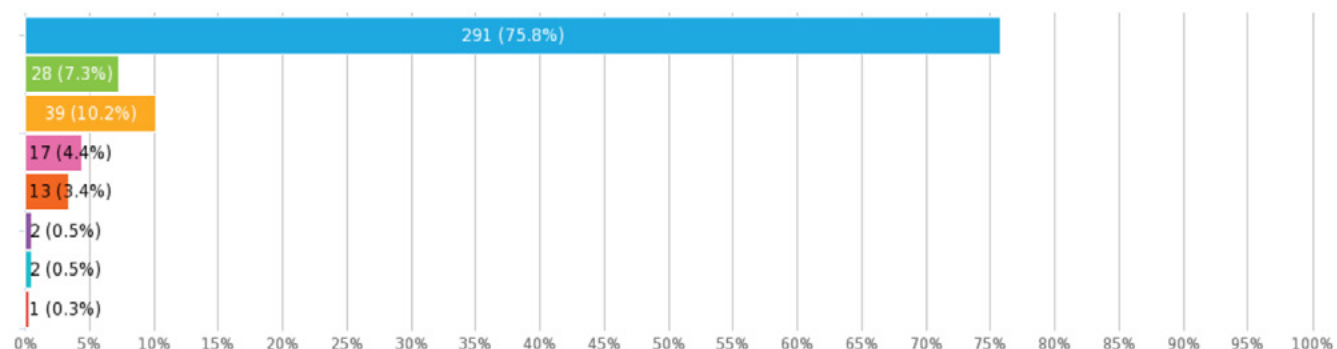
Število dni	Odgovori	Delež v 2019	Delež 2017 - 2019
• 1-2 dni	270	82,3 %	76,8 %
• 3-4 dni	46	14,0 %	19,0 %
• 5 dni ali več	12	3,7 %	4,2 %



■ Katero obliko namestitve ste uporabljali med vašim bivanjem v Ljubljani:

Odgovori **384x**, neodgovorjeno **1x**

Vrsta namestitve	Odgovori	Delež v 2019	Delež 2017 - 2019
• Hotel	291	75,8 %	68,1 %
• Penzioni in gostišča	28	7,3 %	5,5 %
• AirBnB	39	10,2 %	14,0 %
• Zasebna soba / stanovanje	17	4,4 %	9,0 %
• Hostel	13	3,4 %	4,7 %
• Kamp	2	0,5 %	0,2 %
• Prijatelji, družina	2	0,5 %	0,6 %
• Drugo	1	0,3 %	0,6 %



Primerjava uporabljene namestitve med letoma 2018 in 2019

Vrsta namestitve	2017	2018	2019
Hotel	68,7 %	59,8 %	75,8 %
Penzioni in gostišča	4,3 %	5,0 %	7,3 %
AirBnB	13,3 %	18,4 %	10,2 %
Zasebne sobe / stanovanja	11,0 %	11,7 %	4,4 %
Hostel	5,3 %	5,5 %	3,4 %
Kamp	0,0 %	0,0 %	0,5 %
Prijatelji, družina	0,0 %	1,2 %	0,5 %
Drugo	0,3 %	1,2 %	0,3 %

V letošnjem letu se je struktura namestitev precej spremenila. Delež se je najbolj povečal v hotelih (75,8 %) ter penzionih in gostiščih (7,3 %). Najbolj pa se je zmanjšal delež v AirBnB na 10,2 % in pa tudi v ostalih namestitvenih kapacitetah. Razlog je, da v času kongresov hotelske namestitve niso bile nadpovprečno zasedene, kot so bile v času obravnavanih kongresov v lanskem letu. Zato letošnjo razporeditev ocenjujemo kot boljši približek dejanskemu stanju na trgu.

■ **Povprečna potrošnja udeležencev v času tridnevnega mednarodnega kongresa po svetu:**

Odgovori **382x**, neodgovorjeno **3x**

Kontrolno vprašanje o potrošnji udeležencev na drugih kongresih v Evropi je namenjeno primerjavi s konkretno potrošnjo na kongresu, ki so se ga udeležili v Ljubljani. Glede na velikost vzorca nam rangiranje pokaže zelo jasno sliko in v obdobju treh let se lepo pokažejo morebitna odstopanja.

V času tridnevnega mednarodnega dogodka, ki se ga sicer udeležujejo kongresni gostje povprečno potrošijo 1.509,33 EUR. Triletno povprečje za obdobje 2017 - 2019 pa je 1.508,28 EUR.

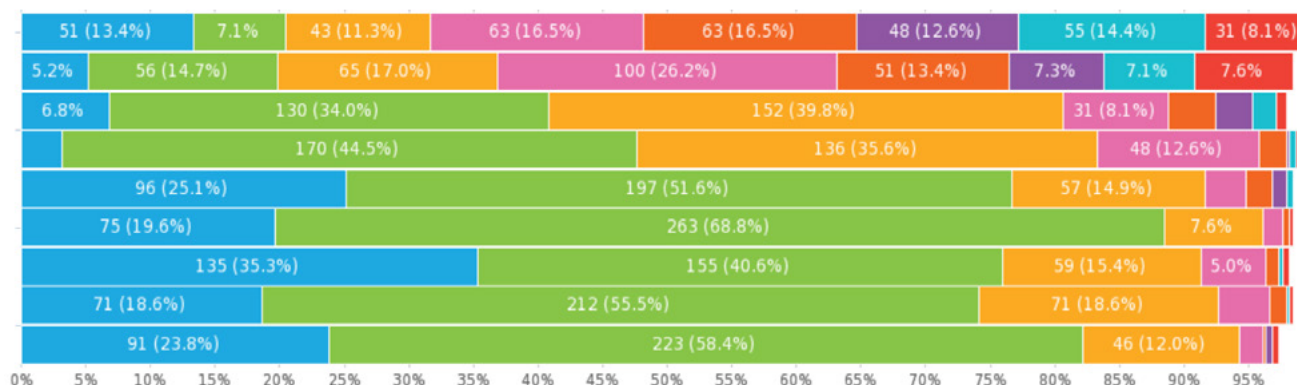
Največja odstopanja v letošnjem letu so sledeča:

- Stroški prevoza na destinacijo so nižji za 9,23 % od povprečja 2017/2018
- Stroški nočitev na destinaciji so nižji za 11,77 % od povprečja 2017/2018
- Stroški za izlete so bili višji za 26,45 % od povprečja 2017/2018
- Osebni izdatki so bili višji za 19,66 % od povprečja 2017/2018

Primerjava potrošnje na kongresih po svetu je pokazala sledeče:

Potrošnja v času tridnevnega kongresa po svetu	2017	2018	2019
Kotizacija	340,22 €	379,39 €	353,65 €
Prevoz do destinacije	323,63 €	305,47 €	285,53 €
Nočitev	272,67 €	204,19 €	210,59 €
Hrana in pijača	138,33 €	129,70 €	136,14 €
Osebni izdatki	107,77 €	103,07 €	114,38 €
Prevoz na destinaciji	63,92 €	83,36 €	88,12 €
Izleti	75,75 €	106,96 €	115,52 €
Zabava	94,50 €	103,64 €	108,69 €
Kultura	85,67 €	92,27 €	96,71 €
Skupaj:	1.502,46 €	1.513,05 €	1.509,33 €

	0 €	50-100 €	100-200 €	200-300 €	300-400 €	400-500 €	500-600 €	Več kot 600 €
Kortizacija	51 (13,4 %)	27 (7,1 %)	43 (11,3 %)	63 (16,5 %)	63 (16,5 %)	48 (12,6 %)	55 (14,4 %)	31 (8,1 %)
Prevoz do destinacije	20 (5,2 %)	56 (14,7 %)	65 (17,0 %)	100 (26,2 %)	51 (13,4 %)	28 (7,3 %)	27 (7,1 %)	29 (7,6 %)
Nočitev	26 (6,8 %)	130 (34,0 %)	152 (39,8 %)	31 (8,1 %)	14 (3,7 %)	11 (2,9 %)	7 (1,8 %)	3 (0,8 %)
Hrana in pijača	12 (3,1 %)	170 (44,5 %)	136 (35,6 %)	48 (12,6 %)	8 (2,1 %)	1 (0,3 %)	2 (0,5 %)	1 (0,3 %)
Osebni izdatki	96 (25,1 %)	197 (51,6 %)	57 (14,9 %)	12 (3,1 %)	8 (2,1 %)	4 (1,0 %)	2 (0,5 %)	0 (0,0 %)
Prevoz na destinaciji	75 (19,6 %)	263 (68,8 %)	29 (7,6 %)	6 (1,6 %)	2 (0,5 %)	0 (0,0 %)	0 (0,0 %)	1 (0,3 %)
Izleti	135 (35,3 %)	155 (40,6 %)	59 (15,4 %)	19 (5,0 %)	4 (1,0 %)	0 (0,0 %)	1 (0,3 %)	2 (0,5 %)
Zabava	71 (18,6 %)	212 (55,5 %)	71 (18,6 %)	15 (3,9 %)	5 (1,3 %)	0 (0,0 %)	1 (0,3 %)	1 (0,3 %)
Kultura	91 (23,8 %)	223 (58,4 %)	46 (12,0 %)	7 (1,8 %)	1 (0,3 %)	2 (0,5 %)	0 (0,0 %)	2 (0,5 %)



- Kotizacija
- Prevoz do destinacije
- Nočitev
- Hrana in pijača
- Osebni izdatki, nakupi
- Prevoz na destinaciji
- Izleti pred in po kongresu
- Zabava
- Kultura

■ Konkretna potrošnja v času tridnevnega kongresa v Ljubljani?

Odgovori **307x**, neodgovorjeno **78x**

Osrednje vprašanje v raziskavi je bilo preveriti, koliko denarja potrošijo kongresni gostje v različne namene. Potrošnjo smo razdelili na 9 kategorij, ki so povsem primerljive z raziskavo iz leta 2008, 2017 in 2018.

Tudi letos ugotavljamo, da približno 70 % kotizacije ostene v destinaciji (stroški najema dvoran, tehnične opreme, osebja), 30 % pa je namenjenih za pokrivanje stroškov organizatorja dogodka (strokovni organizator ali PCO).

Spodnja tabela prikazuje podatke o povprečni potrošnji v času tridnevnega kongresa v Ljubljani.

65,98 % vseh stroškov predstavljajo stroški kotizacije, nočitev in prevoza do destinacije. Izdatki za ostale namene predstavljajo v strukturi precej nižje deleže.

V času tridnevnega mednarodnega dogodka v Ljubljani kongresni gostje povprečno potrošijo 1.446,00 €

Povprečna dnevna potrošnja kongresnih gostov znaša 482,00 €.

Skupna potrošnja kongresnih gostov je 3,3 kratnik porabe običajnih turistov.

Skupna potrošnja kongresnih gostov brez letalskih vozovnic pa je 2,7 kratnik porabe običajnih turistov.

Poraba je nekaj nižja od porabe leta 2018, ko je bila višja zlasti na račun višje potrošnje na kongresu BILT.

Za namestitve so gostje povprečno porabili 86,00 €/dan (leta 2018 97,00 €/dan), visoka je tudi dnevna potrošnja za hrano in pijačo, ki znaša dobrih 37,00 €. Ta je še višja, če upoštevamo dejstvo, da so posamične gostinske storitve (odmori s kavo, kosila, najmanj en večerni sprejem) vključene tudi v ceno kotizacije.

Glede na potrošnjo so največji potrošniki razumljivo udeleženci iz najbolj oddaljenih držav. K visokim stroškom največ prispevajo visoki stroški letalskih vozovnic. Sicer pa je glede na izobrazbeno strukturo potrošnja precej heterogena in iz anketiranega vzorca ni mogoče razbrati posebnih odstopanj po državah, niti po izobrazbi ali starostni strukturi.

78 anketirancev na vprašanje o potrošnji ni želelo odgovoriti.

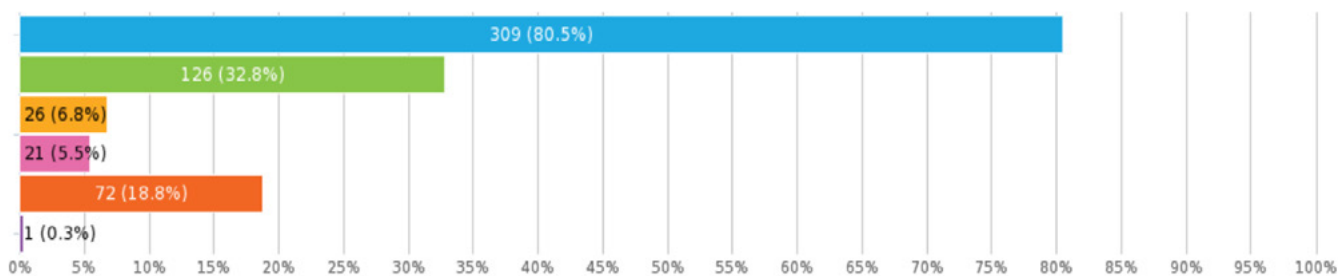
	ŽENSKE n=192	MOŠKI n = 196	SKUPAJ LJUBLJANA	DELEŽ POTROŠNJE	SKUPAJ SPLOŠNO
Kortizacija	368,00 €	423,00 €	396,00 €	27,27 %	353,65 €
Prevoz do destinacije	298,00 €	311,00 €	305,00 €	21,01 %	285,53 €
Nočitev	249,00 €	264,00 €	257,00 €	17,70 %	210,59 €
Hrana in pijača	104,00 €	115,00 €	110,00 €	7,58 %	136,14 €
Osebnizdatki	101,00 €	80,00 €	91,00 €	6,27 %	114,38 €
Prevoz na destinaciji	52,00 €	57,00 €	55,00 €	3,79 %	88,12 €
Izleti	83,00 €	120,00 €	102,00 €	7,02 %	115,52 €
Zabava	73,00 €	88,00 €	81,00 €	5,58 %	108,69 €
Kultura	55,00 €	55,00 €	55,00 €	3,79 %	96,71 €
Skupaj	1.384,00 €	1.513,00 €	1.452,00 €	100,00 %	1.509,33 €

■ Vrsta kongresnih zmogljivosti

Odgovori 384x, neodgovorjeno 1x

Tudi letos so bili odgovori podobni kot v prejšnjih letih. Večina kongresnih gostov se udeleži mednarodnih kongresov, ki potekajo v kongresnih centrih (80,5 %). Druga pomembna kategorija so kongresni hoteli (32,8 %), ki jim sledijo srečanja in dogodki na univerzah in fakultetah (18,8 %).

Kongresna kapaciteta	Odgovori	Delež v 2019	Delež 2017 - 2019
• Kongresni center	309	80,5 %	79,2 %
• Hotel	126	32,8 %	42,6 %
• Posebno prizorišče	26	6,8 %	9,6 %
• Sedež podjetja	21	5,5 %	6,3 %
• Univerza / fakulteta	72	18,8 %	28,8 %
• Drugo	1	0,3 %	0,6 %

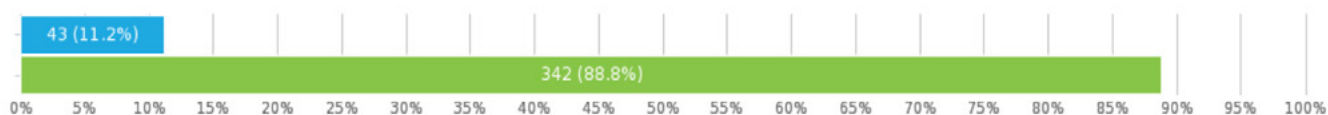


■ Ali ste se že kdaj udeležili dogodka v Sloveniji in ali je to prvič:

Odgovori **385x**, neodgovorjeno **0x**

Velika večina kongresnih gostov se je prvič udeležila mednarodnega dogodka v Sloveniji. V Sloveniji je bilo pred tem le slabih 11,2 % anketiranih udeležencev. Delež je nižji kot v okviru lanskoletnega anketiranja.

	Odgovori	Delež v 2019	Delež 2017 - 2019
• Dogodka v Sloveniji sem se že udeležil	49	12,2 %	14,6 %
• V Sloveniji sem prvič	353	87,8 %	85,4 %

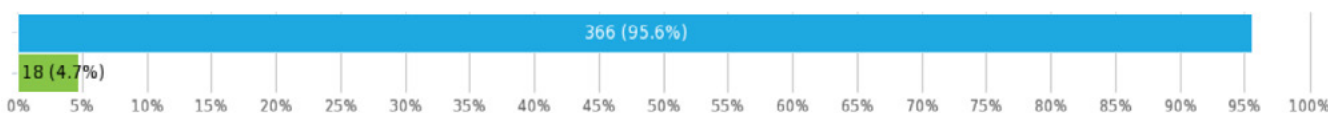


■ Interes za dogodke v državah jugovzhodne Evrope in Ljubljani v prihodnosti:

Odgovori **383x**, neodgovorjeno **2x**

V sklopu ocenjevanja zadovoljstva z destinacijo, smo poleg direktnega ocenjevanja izmerili tudi subjektivno zadovoljstvo skozi vprašanje o interesu za udeležbo na dogodkih v prihodnosti. Velika večina anketiranih se zanima za ponovno udeležbo na dogodkih v regiji (95,6 %).

	Odgovori	Delež v 2019	Delež 2017 - 2019
• Da, zanima me	366	95,6 %	97,3 %
• Ne, ne zanima me	18	4,7 %	2,7 %

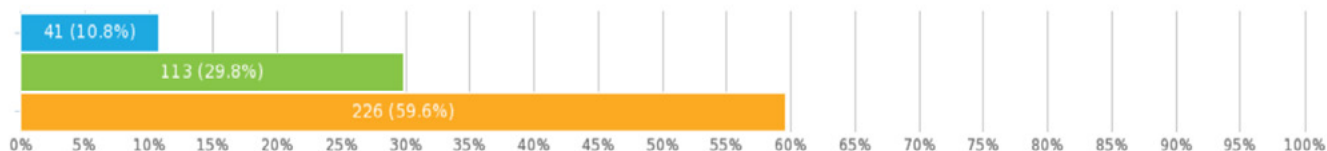


■ Načrti za prihodnost:

Odgovori **379x**, neodgovorjeno **6x**

Kongresni gostje tudi letos načrtujejo, da se bodo v prihodnosti udeležili enakega (59,6 %) ali večjega (29,8 %) števila mednarodnih dogodkov. Delež je nekoliko višji kot v letu 2018, kar kaže na optimistično stanje na trgu.

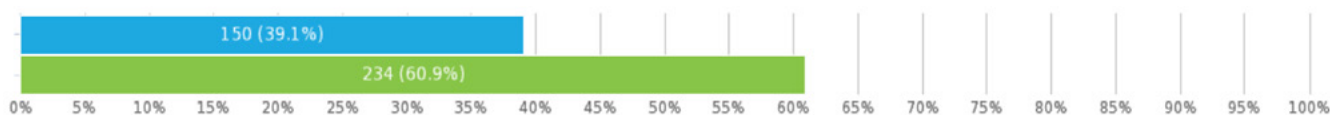
	Odgovori	Delež v 2019	Delež 2017 - 2019
• Manj dogodkov	41	10,8 %	12,7 %
• Več dogodkov	113	29,8 %	31,6 %
• Enako število dogodkov	226	59,6 %	56,2 %



■ Ali veste, da je bila Ljubljana Zelena prestolnica Evrope 2016:

Odgovori 384x, neodgovorjeno 1x

	Odgovori	Delež v 2019	Delež 2017 - 2019
• Da	150	39,1 %	41,4 %
• Ne	234	60,9 %	58,6 %

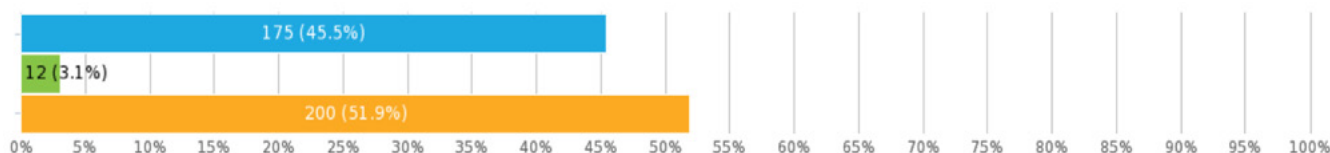


■ Splošna ocena dogodka, ki so se ga udeležili v Ljubljani:

Odgovori 385x, neodgovorjeno 0x

Večina kongresnih gostov ocenjuje mednarodni dogodek, ki so se ga udeležili v Ljubljani, v skladu s pričakovanji, velik del (45,5 %) pa kot boljši od pričakovanj.

	Odgovori	Delež v 2019	Delež 2017 - 2019
• Boljši od pričakovanj	175	45,5 %	45,2 %
• Slabši od pričakovanj	12	3,1 %	3,6 %
• Enak	200	51,9 %	51,4 %



V primerjavi z raziskavo leta 2018 smo opazili naslednje trende z vidika splošnega zadovoljstva:

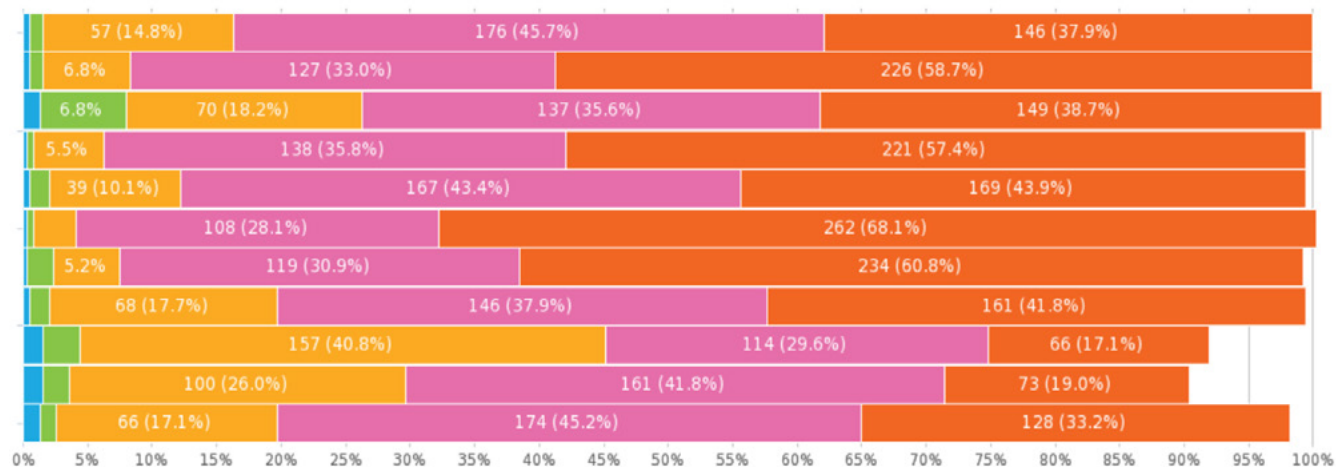
- Leta 2019 je dogodek kot boljši od pričakovanj ocenilo 45,5 % anketiranih, lani pa 47,5 % (-2,0 %)
- Leta 2019 je dogodek kot enak ali v skladu s pričakovanji ocenilo 51,9 % anketiranih, lani pa 51,2 % (podoben delež)
- Leta 2019 je dogodek kot slabši od pričakovanj ocenilo 3,1 % anketiranih, lani pa 1,2 % (+1,9%).

Na področju zadovoljstva z dogodkom v Ljubljani je stanje precej podobno letu 2018, nekaj večji pa je delež udeležencev, ki dogodek ocenjujejo kot slabši od pričakovanj. Ta del podrobneje obrazloži zadnje vprašanje.

■ Ocena posameznih elementov kongresne ponudbe in doživetja:

Odgovori **385x**, neodgovorjeno **0x**

	• 1	• 2	• 3	• 4	• 5
Kongresno prizorišče	2 (0,5 %)	4 (1,0 %)	57 (14,8 %)	176 (45,7 %)	146 (37,9 %)
Kongresno osebje	2 (0,5 %)	4 (1,0 %)	26 (6,8 %)	127 (33,0 %)	226 (58,7 %)
Dostopnost destinacije	5 (1,3 %)	26 (6,8 %)	70 (18,2 %)	137 (35,6 %)	149 (38,7 %)
Čistoča in urejenost Ljubljane	1 (0,3 %)	2 (0,5 %)	21 (5,5 %)	138 (35,8 %)	221 (57,4 %)
Kakovost namestitve	2 (0,5 %)	6 (1,6 %)	39 (10,1 %)	167 (43,4 %)	169 (43,9 %)
Občutek varnosti	1 (0,3 %)	2 (0,5 %)	13 (3,4 %)	108 (28,1 %)	262 (68,1 %)
Prijaznost in gostoljubnost ljudi	1 (0,3 %)	8 (2,1 %)	20 (5,2 %)	119 (30,9 %)	234 (60,8 %)
Lokalna kulinarika	2 (0,5 %)	6 (1,6 %)	68 (17,7 %)	146 (37,9 %)	161 (41,8 %)
Nakupovanje	6 (1,6 %)	11 (2,9 %)	157 (40,8 %)	114 (29,6 %)	66 (17,1 %)
Zabava in nočno življenje	6 (1,6 %)	8 (2,1 %)	100 (26,0 %)	161 (41,8 %)	73 (19,0 %)
Razmerje med kvaliteto in ceno	5 (1,3 %)	5 (1,3 %)	66 (17,1 %)	174 (45,2 %)	128 (33,2 %)



Udeleženci so bili zelo zadovoljni z naslednjimi elementi ponudbe:

Občutek varnosti	4,63 (leta 2018 4,73)
Prijaznost in gostoljubnosti ljudi	4,51 (leta 2018 4,58)
Čistoča in urejenost Ljubljane	4,50 (leta 2018 4,61)
Kongresno osebje	4,48 (leta 2018 4,63)

Izbrani so bili isti elementi kongresne ponudbe, le ocene so letos povprečno za 2,4 % nižje kot leto poprej.

Udeleženci so bili zadovoljni z naslednjimi elementi ponudbe:

Kakovost namestitve	4,29 (leta 2018 4,28)
Kongresno prizorišče	4,19 (leta 2018 4,27)
Lokalna kulinarika	4,20 (leta 2018 4,24)
Razmerje med kvaliteto in ceno	4,10 (leta 2018 4,21)

Udeleženci so bili najbolj kritični do naslednjih elementov ponudbe:

Dostopnost destinacije	4,03 (leta 2018 4,21)
Zabava in nočno življenje	3,82 (leta 2018 3,94)
Nakupovanje	3,63 (leta 2018 3,70)

V letošnjem letu se je najbolj kritičnim elementom kongresne ponudbe pridružila dostopnost destinacije. Tudi sicer so udeleženci letos precej bolj kritični, kar potrjuje tezo o premiku Ljubljane proti zrelim kongresnim destinacijam, kjer bo vedno bolj v ospredju kakovost ponudbe.

	2017	2018	2019
Kongresno prizorišče	4,19	4,27	4,19
Kongresno osebje	4,43	4,63	4,48
Dostopnost destinacije	4,14	4,21	4,03
Čistoča in urejenost Ljubljane	4,64	4,61	4,50
Kakovost namestitve	4,39	4,28	4,29
Občutek varnosti	4,70	4,73	4,63
Prijaznost in gostoljubnosti ljudi	4,59	4,58	4,51
Lokalna kulinarika	4,18	4,24	4,20
Nakupovanje	3,52	3,70	3,63
Zabava in nočno življenje	3,63	3,94	3,82
Razmerje med kvaliteto in ceno	3,98	4,21	4,10
Skupaj	4,22	4,31	4,22



SLASCICARNA

■ SUMMARY

Throughout 2019, Ljubljana Tourism conducted again a survey to explore the actual expenditure of congress delegates, their habits and expectations.

The research was conducted according to an established methodology applied already in 2017 and 2018, which enables an objective comparison of data and is the foundation for adapting policies and taking strategic decisions related to the meetings & events sector. Ljubljana Tourism has accomplished a highly relevant work in this area, followed with interest by both local and international partners and industry professionals. This is one of the few European surveys providing such an in-depth insight into the habits and expectations of congress delegates. Besides conducting the survey, it is important to emphasize that a regular annual analysis is extremely important. This way, Ljubljana Tourism enables the monitoring of trends and the implementation of appropriate strategies and policies at the level of the destination's meetings industry sector.

■ General characteristics of the congress delegates interviewed in Ljubljana 2019:

1. Congress delegates are **highly educated**, as many as **79.4 %** have a Master's degree or Doctorate of Science.
2. The majority of participants in this year's survey consist of **middle-aged scientists, aged between 30 and 59**, representing 73.88% of the total. Among them, the strongest age group is between 30 and 39 years old (36.94 % of all respondents).
3. Among the surveyed participants, the majority (**61.8 %**) is **employed in the public sector** (education, science, health, social), followed by the private sector (28.1 %) and students (9.1%). The proportion of students was lower than in 2018.
4. With regard to the attendees' structure, **57.5 % respondents** are typical congress participants; the share of active participants is high as well, with 38.1 % of the total who take part as lecturers or authors of scientific posters.
5. A high share of participants (**88.8 %**) stated that this was their **first time at an event / congress in Slovenia**.

■ Characteristics of logistics and overnight stay at the destination in 2019:

1. The vast majority of congress participants come to Ljubljana with **air carriers (78 %)**. This year, the number of participants arriving to Ljubljana with low cost airlines has slightly decreased (18 %).
2. The number of participants arriving to Ljubljana via Ljubljana Airport has decreased this year. It now sums up to **71.2 %**, whereas it accounted for 79 % last year. We attribute the decrease to the bankruptcy of the flag carrier, Adria Airways.
3. Most of the participants spent **2 to 5 nights** at the event (86.49 %), of which the majority (34.55 %) **spent 4 days**.
4. **The average length of stay** of all interviewed congress delegates is **2.84 days** (last year 2.97 days), as a result of the structure of the events.
5. This year, the structure of the accommodation has changed considerably. The share increased the most in **hotels (75.8 %)** and guest houses (7.3 %). The share in AirBnB decreased the most, now recording 10.2 %, and also other accommodation facilities reflected somewhat lower shares. The change in the structure of the accommodation is attributed to the fact that the congresses surveyed this year did not take place in the period of the highest hotel occupancy, as was the case in 2018.

■ Characteristics regarding the motive for participation and extension of stay 2019:

1. The largest share of congress delegates attends **one to two international events per year (55.6 %)**.
2. The most important motives for participation at the event are **education and training** (average mark 4.39) and **networking** (average mark 4.27).
3. As less important factors, the surveyed participants highlighted the safety of the destination (average mark 3.50) and **additional services available** (average mark 3.20).
4. According to the respondents, **accessibility of the destination** is the most important destination motive, which is ranked right after networking, education and training.
5. **27.5 % of the respondents usually and often extend their stay**, which is about the same result as in the surveys of 2017 and 2018. 35.1 % of respondents do not extend their stay.

■ Characteristics of expenditure of congress delegates in 2019:

1. During a three-day international event, congress delegates spend **€1,509.33** on average (€1,513.05 in 2018) or 3.9 % more than the measured expenditure of congress delegates in Ljubljana. During a three-day international event in Ljubljana, congress delegates spend **€1,446.00** on average (€1,533.00 in 2018).
3. In this year's survey, **male participants spent 9.3 % more**, mainly due to a higher consumption of food and drinks, overnight stays, trips and entertainment.
4. **65.98 % of the total costs** are the costs of the registration fee, overnight stays and transportation to the destination. These costs in Ljubljana are, according to the opinion of respondents, comparable or somewhat higher than in other destinations where they usually participate at congresses.
5. The fields that have the potential to generate **additional expenditure** and are not yet fully exploited are culture, transport at the destination, entertainment, pre- and post-congress trips and personal expenses and purchases.

■ General satisfaction with the visit to Ljubljana

1. The vast majority of participants (95.6%) **would return to the destination** again and are interested in events in the region.
2. Most congress delegates evaluate the event which they attended as **"in accordance with expectations"**, and a high number evaluate it as **"much better than expected"** (45.5 %).
3. The three most important **advantages** of Ljubljana are **the sense of safety at the destination**, the **congress staff** and the **cleanliness and orderliness** of Ljubljana.
4. In the survey, participants perceived shopping and entertainment as the two segments that **could be most improved**. This year, the most critical elements of the congress offer were joined by the **accessibility of the destination**. The respondents were generally also more critical this year, which confirms the thesis that Ljubljana is being recognised as a more mature congress destination.

-
- During a three-day international event in Ljubljana, congress delegates spend **€1,446.00** on average.
 - The average daily expenditure of congress delegates is **€482.00**.
 - The total consumption of congress delegates is **3.3 times the consumption of leisure tourists.***
 - Participants spent on average **€85.67/day** on accommodation.
Participants spent on average **€36.67/day** on food and drinks.
Participants spent on average **€30.33/day** on personal consumption.
Participants spent on average **€27.00/day** on entertainment.
Participants spent on average **€34.00/day** on trips.
Participants spent on average **€16.33/day** on culture.
Participants spent on average **€18.33/day** on transport.
 - **Congress delegates in Ljubljana spend less than average of their spending at other destinations in the following segments:**
 - Culture:** consumption in Ljubljana is **€49.00**, the average is **€96.71**
 - Transportation at the destination:** consumption in Ljubljana is **€55.00**, the average is **€88.12**
 - Entertainment:** consumption in Ljubljana is **€81.00**, the average is **€108.69**
 - Trips:** consumption in Ljubljana is **€102.00**, the average is **€115.52**
 - Personal expenditure:** consumption in Ljubljana is **€91.00**, the average is **€114.00**

* Based on data from the Ninamedia survey from 2018, comparable tourist spending with included accommodation and transport is €144.00.

■ Actual expenditure during a 3-day congress in Ljubljana 2019

	FEMALE n=192	MALE n = 196	TOTAL LJUBLJANA	CONSUMPTION SHARE	TOTAL GENERAL
Registration fee	€368.00	€423.00	€396.00	27.38 %	€353.65
Transport to the destination	€298.00	€311.00	€305.00	21.09 %	€285.53
Overnight stay	€249.00	€264.00	€257.00	17.77 %	€210.59
Food and drinks	€104.00	€115.00	€110.00	7.60 %	€136.14
Personal expenses	€101.00	€80.00	€91.00	6.29 %	€114.38
Transport at the destination	€52.00	€57.00	€55.00	3.80 %	€88.12
Trips	€83.00	€120.00	€102.00	7.05 %	€115.52
Entertainment	€73.00	€88.00	€81.00	5.60 %	€108.69
Culture	€49.00	€49.00	€49.00	3.38 %	€96.71
TOTAL:	€1,377.00	€1,507.00	€1,446.00	100.00 %	€1,509.33

■ Consumption comparison 2017 - 2019

	2017	2018	2019	AVERAGE 2017 - 2019	PERCENTAGES SHARE
Registration fee	€356.00	€473.00	€396.00	€408.00	27.47 %
Transport to the destination	€390.00	€334.00	€305.00	€343.00	23.09 %
Overnight stay	€341.00	€291.00	€257.00	€296.00	19.93 %
Food and drinks	€127.00	€112.00	€110.00	€116.00	7.81 %
Personal expenses	€83.00	€72.00	€91.00	€82.00	5.52 %
Transport at the destination	€37.00	€47.00	€55.00	€46.00	3.09 %
Trips	€48.00	€90.00	€102.00	€80.00	5.38 %
Entertainment	€59.00	€64.00	€81.00	€68.00	4.58 %
Culture	€40.00	€49.00	€49.00	€46.00	3.09 %
TOTAL:	€1,482.00	€1,533.00	€1,446.00	€1,485.00	100.00 %

The total sample size of surveys in the period of 2017 - 2019 is 1094:

2017 - 302 surveys

2018 - 407 surveys

2019 - 385 surveys





Turizem Ljubljana